

사용설명서

전동 스쿠터(A SERIES, X SERIES)

MOTOVELO

www.motoveloc.co.kr

MOTOVELO

모토벨로

[본사] 경기도 화성시 동탄산단9길 9-8 (방교동)

모토벨로 서비스

[강동점] 서울특별시 강동구 올림픽로 756 (모토벨로타워)

[홍대점] 서울특별시 서대문구 신촌로 25

설명서 목차

안전을 위한 주의사항	2
품질보증 내용	2
1. 주요부분명칭	3-6
2. 기본제품 구성	7
3. 배터리 장착 분리 방법	8-9
4. 제품 조립 방법	
핸들 장착 방법	10
전원선, 디스플레이선 연결 방법	11
디스플레이 장착 방법	11
앞 타이어 조립 방법	11
앞 머드가드 조립 방법	12
핸들 조립 방법	12
바구니 브라켓 조립	13
전방 카울 조립	13
보조 수납 바구니 조립	13
전방 바스켓 조립 방법	14
등받이 조립 방법	14
5. 디스플레이 사용 방법	15
6. 작동설명	
차량 버튼 기능 설명	16-17
7. 유지보수	
브레이크 관리	18
타이어 관리	18
배터리 관리	19
스쿠터 청소 방법	20
점검 주기	20
증상별 이상 진단 및 조치 방법	21
품질보증서	22
1 제품인수증	23

안전을 위한 주의사항

본 사용설명서는 고객 여러분의 안전한 운행을 위한 중요한 정보가 포함되어 있습니다.

제품 사용 전 본 사용설명서를 꼭 읽으시고, 잘 보관해 주십시오.

안전한 주행을 위해 제품에 대한 올바른 이해와 사용이 필요합니다.

잘못된 사용은 사고로 이어질 수 있으므로 본 사용설명서를 충분히 숙지한 후 운행하시기 바랍니다.

안전한 사용을 위하여 위험 정도에 따라 “위험”, “경고”, “주의” 로 표시하였으며

그 의미는 아래와 같습니다.



위반 시 중상을 입을 수 있는 위험 상태를 뜻합니다.



위반시 중상을 입을 수 있는 잠재적인 위험 상태를 뜻합니다.



위반 시 경상을 입을 수 있는 잠재적인 위험 상태를 뜻합니다.

품질 보증

유형	A/S내용	보증기간
프레임	프레임 (단, 외부 충격으로 인한 파손 무상 A/S제외)	12개월
전기부품	배터리, 모터, 컨트롤러, 디스플레이, 충전기 (누적거리 1000km 이상 무상 A/S 보장불가)	6개월
소모품	브레이크, 변속기, 타이어, 튜브, 라이트 등	유상수리

※ 위 무상 AS 대상 품목에 포함되지 않는 부품은 모두 유상 AS로 처리됩니다.

1. 고객 취급 부주의 및 규격 변경, 튜닝, 리미트 해제등 출고 상태가 아닌 상태인 경우 무상 품질 보증이 제외되며 주행 중 제품에 사고 발생 시 당사에서는 책임지지 않습니다.
2. 보증 기간은 구입일 기준이며 구입일 확인 불가 시 생산일 기준 산정됩니다.
3. 개인 사용용도가 아닌 상업용으로 이용 시 품질보증을 별도로 지원하지 않습니다.
4. 렌탈 제품은 위 내용의 품질 보증과 별개로 렌탈 계약서 세부사항등을 참고 부탁드립니다.

1. 주요부분 명칭

A1



A3



위 제품은 안전 조립 제품이 아니며 일부 부품에 한해서 조립이 필요한 제품입니다. (모토벨로 유튜브 참고)

1. 주요부분 명칭

A6, A6 PRO



A7, A7 PRO



위 제품은 완전 조립 제품이 아니며 일부 부품에 한해서 조립이 필요한 제품입니다. (모토벨로 유튜브 참고)

1. 주요부분 명칭

A9, A9 PRO



A10, A10 PRO



위 제품은 안전 조립 제품이 아니며 일부 부품에 한해서 조립이 필요한 제품입니다. (모토벨로 유튜브 참고)

1. 주요부분 명칭

A20



A30



위 제품은 완전 조립 제품이 아니며 일부 부품에 한해서 조립이 필요한 제품입니다. (모토벨로 유튜브 참고)

1. 주요부분 명칭

X6, X6 PRO



위 제품은 완전 조립 제품이 아니며 일부 부품에 한해서 조립이 필요한 제품입니다. (모토벨로 유튜브 참고)

2. 제품 기본 구성



본품



전용충전기



사용설명서



본품배터리



위 이미지는 참고용 예시 이미지로 실제 제품과 다를 수 있습니다.

3. 배터리 장착 분리 방법

발판 배터리 분리 방법 [A1, A3, A6, A6 PRO 제품 해당]

- ① 동봉된 배터리 열쇠를 발판 열쇠 구멍에 삽입하여 반시계 방향으로 180도 돌려 잠금 장치를 해제 후, 발판 커버를 들어 올려 분리합니다.



- ② 방전 단자를 분리 후 배터리 손잡이를 잡고 들어 올려 분리합니다.



시트 튜브 거치형 배터리 분리 방법 [A7(PRO), A9(PRO), A10(PRO) 제품 해당]

- ① 동봉된 배터리 열쇠를 안장 아래 열쇠 구멍에 삽입하여 반시계 방향으로 180도 돌려 잠금장치를 해제 후, 안장을 사진과 같이 젖혀줍니다.



3. 배터리 장착 분리 방법

② 방전 단자를 분리 후 배터리 손잡이를 잡고 들어 올려 분리합니다.



시트 내장형 배터리 분리 방법 [X6(PRO), A20, A30 제품 해당]

- ① 동봉된 배터리 열쇠를 사진에 위치한 열쇠 구멍에 삽입, 반시계 방향으로 돌려 안장 잠금 장치를 해제하여 줍니다.
- ② 시트를 화살표 방향으로 올려 열어 줍니다.



③ 배터리와 연결되어 있는 커넥터를 분리 후 배터리를 위로 들어올려 분리합니다.



배터리를 자전거에서 분리 시 배터리 키박스가 잠금해제 상태인지 확인한 후 분리합니다.
배터리 키는 마스터 키가 없으므로 추가적으로 키를 복사해 두어 분실에 대비합니다.
키 분실시에는 키박스 전체를 교체해야하며 유상으로 처리됩니다.

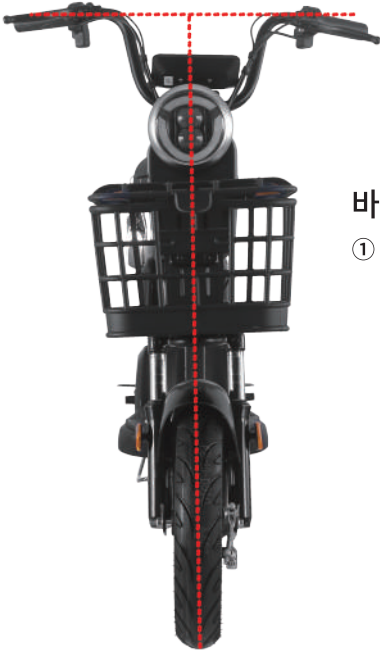


주행 전 배터리 잠금 상태를 확인합니다. 배터리 정상 체결 상태 여부 미 확인, 주행 중 배터리를 분리시 사고가 발생할 수 있으며, 사고 발생 시 발생하는 책임은 고객에게 있음을 알려드립니다.
제품 구매시 배터리 방전 보호를 위해 자체 “스토리지 모드” 설정으로 충전이 안되는 경우가 발생할 수 있습니다.
이는 배터리의 자가방전을 막기위한 내용으로 고장이 아니며, 귀하의 제품 보호를 위한 기능임을 안내드립니다.

4. 제품조립 방법

핸들 장착 방법 [A시리즈 제품 해당]

- ① 핸들을 클램프와 함께 포스트에 장착합니다.
- ② 핸들 높이 조정은 불가하며, 최대한 아래로 내려 클램프 볼트를 조입니다.
- ③ 클램프의 볼트는 육각렌치로 흔들리지 않게 강하게 조여줍니다. (조임력: 5.5~7.5N·m)



바구니 정렬 방법 [A, X시리즈 제품 해당]

- ① 핸들과 바구니가 수직으로 맞춘 후 클램프 볼트를 강하게 조여줍니다. (조임력: 5.5~7.5N·m)

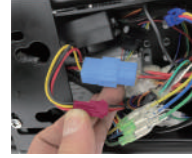


- 핸들을 제대로 고정하지 않으면 심각한 부상 혹은 사망을 초래할 수 있습니다. 핸들은 높낮이 변경이 불가하며, 최대한 삽입하여 고정하여 사용합니다.
- 핸들 클램프의 볼트는 레버는 진동에 의해 풀릴 수 있습니다. 안전을 위해 클램프를 꼭 고정하시고 안전한 주행을 하시길 바랍니다.
- 주행 전 폴딩 부위 체결 여부를 확인합니다. 먼저 육안으로 확인 후 제품을 흔들어보며, 고정여부를 확인합니다.
- 폴딩 부위의 흔들림 등 이상현상 발생 시 즉시 주행을 멈추고, 가까운 자전거샵 혹은 대리점을 방문 점검하도록 합니다.

4. 제품조립 방법

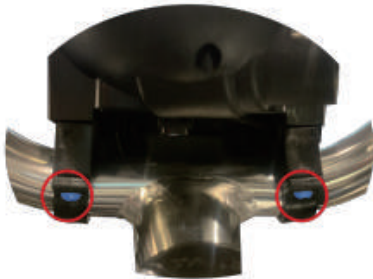
전원선, 디스플레이선 연결 방법 [A9(PRO) 제품 해당]

- ① 제품 초기에는 내부 전원선, 디스플레이선이 분리되어 있습니다.
- ② 뒤 안장커버를 뒤로 밀어준 후 화살표 방향으로 젖혀 커버를 열어줍니다.
- ③ 커버를 열면 사진과 같이 2종의 커넥터가 분리되어 있습니다. 이 커넥터를 연결하여 커버를 닫아 줍니다.
(전원선 2PN, 디스플레이선 3PN)



디스플레이 장착 방법 [A1, A3, A6(PRO), A7(PRO), A9(PRO) 제품 해당]

- ① 디스플레이는 분리되어 포장되어 있습니다.
- ② 디스플레이를 핸들 중심에 위치하여 하단부 고정 고리를 볼트로 조여 줍니다. (체결 부위 2곳)



디스플레이 장착 이미지

앞 타이어 조립 방법 [A10, A20, A30, X6(PRO) 제품 해당]



- ① 앞 타이어는 분리되어 포장되어 있습니다.
- ② 동봉된 와샤(2개), 앞 바퀴 허브 축(1개), 축 고정용 너트(1개)를 확인합니다. (와샤 2개는 긴 것과 짧은 것으로 구분됩니다.)
- ③ 타이어 좌우 중심에 와샤를 넣어줍니다.
(캘리퍼 쪽: 짧은 와샤 / 반대편: 긴 와샤)
- ④ 디스크를 캘리퍼 중앙 홈에 맞춰 타이어를 삽입하여 줍니다.
- ⑤ 사진과 같이 포크 하단 홈과 타이어 중앙 허브를 정렬하여 허브 축을 삽입하여 반대편 포크 하단까지 나오게 합니다.
- ⑥ 반대쪽에 나온 축을 동봉되어 있는 고정너트를 사용하여 고정시켜 줍니다. (조임력: 5.5~7.5N·m)

4. 제품조립 방법

앞 머드가드 조립 방법 [A10, A20, A30, X6(PRO) 제품 해당]



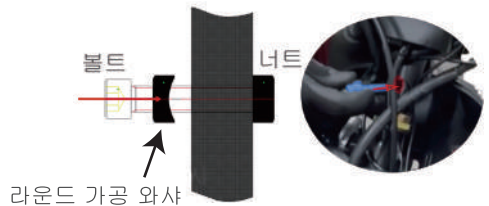
- ① 머드가드의 탄성이 있어 좌우를 눌러 포크 사이로 넣습니다.
- ② 동봉된 볼트로 각 사이드 3개씩 총 6개 볼트로 장착합니다.

핸들 조립 방법 [A10, A20, A30, X6(PRO) 제품 해당]



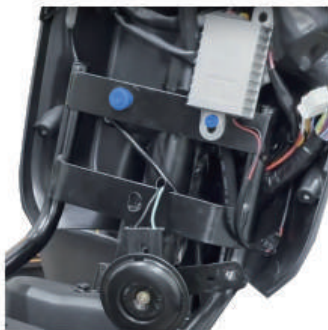
- ① 핸들과 앞 카울은 분리되어 포장되어 있습니다.
- ② 분리 되어 있는 핸들을 헤드 튜브 상단에 거치하여 줍니다.

- ③ 사진상에 표시된 볼트 두 개를 풀어 줍니다.
- ④ 사진과 같이 반대편 봉지걸이 안 볼트, 키 박스 커버를 분리합니다.
- ⑤ 구성품으로 있는 핸들 고정 나사를 체결 합니다.
(볼트, 라운드 가공 와샤(방향 주의), 너트)
- ⑥ 봉지걸이, 키 박스 커버 조립, 탈거 했던 카울 고정 피스 조립



4. 제품조립 방법

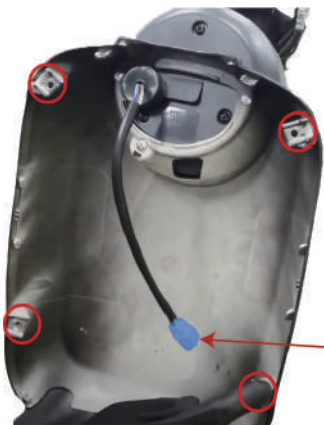
바구니 브라켓 조립 [A10, A20, A30, X6(PRO) 제품 해당]



- ① 바구니용 브라켓을 그림과 같이 볼트로 고정하여 줍니다.
(좌측 - 보트체결, 우측 - 컨트롤러와 함께 고정)
- ② 중앙 하단 홀에는 클락선과 함께 볼트로 고정하여 줍니다.



전방 카울 조립 [A10, A20, A30, X6(PRO) 제품 해당]



- ① 전방 카울 안쪽 각 모서리 부분에 클립을 끼어 줍니다.
- ② 전방라이트 선을 이어 줍니다.
- ③ 전방카울 사진처럼 본체에 부착하여 각 클립 부분에 볼트로 체결합니다.



반대쪽 라이트커넥터(컨트롤러 이어져 있음)



보조 수납 바구니 조립 [A20, A30, 제품 해당]

- ① 보조 바구니에 클립과 카울에 클립 체결 구멍을 확인 합니다.
- ② 클립을 체결 구멍에 걸착 후 볼트로 고정하여 마무리 합니다.
(볼트 홀이 따로 없음, 적당한 위치에서 볼트 체결)

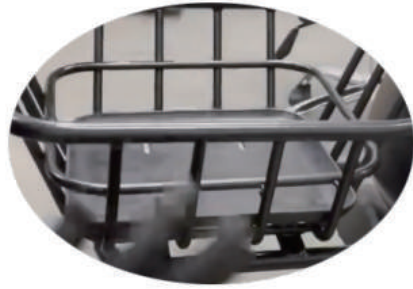


볼트 체결 부위



4. 제품조립 방법

전방 바스켓 조립 방법 [A7 PRO, A9 PRO, A10 PRO, A20, A30 제품 해당]



- ① 구성품인 앞 바구니를 브라켓 위에 올린 후 덮개를 열어 줍니다.
- ② 사진에 표시된 부분에 볼트, 두꺼운 와셔, 너트로 고정하여 줍니다. (4 부분 체결, 플라스틱 주의하여 체결)
- ③ 구성품인 바구니 받침을 끼워 줍니다.

등받이 조립 방법 [A 시리즈 제품 해당]

- ① 동봉되어 있는 등받이를 후미 볼트 구멍에 맞춰 볼트를 결속하여 줍니다. (볼트 3EA 체결)
- ② 뒷 시트 밑 돌기와 프레임 구멍에 걸리는 부분을 걸착하여 맞물렸는지 확인 후 볼트를 프레임 아래 구멍에 결속해 마무리합니다.



5. 디스플레이 사용 방법

디스플레이 전원 켜는 방법

- ① 배터리를 삽입 후 커넥터를 연결하여 줍니다. (핀 방향 확인 후 접지할 것)
- ② 동봉되어 있는 차량 열쇠를 디스플레이 우측 하단 열쇠 구멍에 삽입 후 시계 방향으로 돌려 전원을 켭니다.
- ③ 전원을 켜면 디스플레이에 아래 사진과 같이 전원 ON (키를 반시계 방향으로 돌리면 전원 OFF)

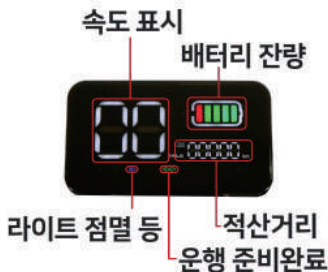


디스플레이 표시 [A1, A3, A6(PRO), A7(PRO), A9(PRO)제품 적용]

- ① 주행 속도 : 주행 속도를 표시합니다.
- ② 배터리 잔량 표시 : 배터리의 잔량을 표시합니다.
- ③ 적산 거리 : 차량의 총 주행 거리를 나타냅니다.
- ④ 운행 준비 완료 : 차량 구동 준비가 되었음을 표시합니다.
- ⑤ 라이트 점멸 등 : 차량 라이트가 켜져 있음을 표시합니다.
(강제 점등 / OFF 안 됨)
- ⑥ 배터리 전압 : 배터리의 전압을 표시합니다.



디스플레이 표시 [A10(PRO), A20, X6(PRO) 제품 적용]



- ① 속도 표시 : 주행 속도를 표시합니다.
- ② 배터리 잔량 표시 : 배터리의 잔량을 표시합니다.
- ③ 적산 거리 : 차량의 총 주행 거리를 나타냅니다.
- ④ 운행 준비 완료 : 차량 구동 준비가 되었음을 표시합니다.
- ⑤ 라이트 점멸 등 : 차량 라이트가 켜져 있음을 표시합니다.
(강제 점등 / OFF 안 됨)

6. 작동 설명

차량 버튼 기능 설명 [A1 제품 적용]

ARS 버튼
(차량 이상시 버튼을 눌러 차량에 상태를 확인 합니다.)



스로틀(스로틀을 감아 차량을 구동할수 있습니다.)

클락션(PUSH ON 타입으로 누르면 경적음 발생)

차량 버튼 기능 설명 [A3 제품 적용]



PAS ON/OFF 스위치
[차량의 PAS기능을 ON / OFF 합니다.(-: ON, O: OFF)]

스로틀(스로틀을 감아 차량을 구동할수 있습니다.)

클락션(PUSH ON 타입으로 누르면 경적음 발생)

차량 버튼 기능 설명 [A6(PRO), A7(PRO), A9(PRO) 제품 적용]



스로틀(스로틀을 감아 차량을 구동할수 있습니다.)

PAS ON/OFF 스위치
[차량의 PAS기능을 ON / OFF 합니다.(-: ON, O: OFF)]

클락션(PUSH ON 타입으로 누르면 경적음 발생)

ARS 버튼 (차량 이상 시 버튼을
눌러 차량에 상태를 확인)

방향 지시등

클락션(PUSH ON 타입으로 누르면 경적음 발생) PAS 단계 설정 스위치 차량의 PAS 단계설정.

(1단: 저속, 2단:중간 속도, 3단: 고속)

6. 작동 설명

차량 버튼 기능 설명 [A10(PRO) 제품 적용]



차량 버튼 기능 설명 [A20, A30, X6(PRO) 제품 적용]



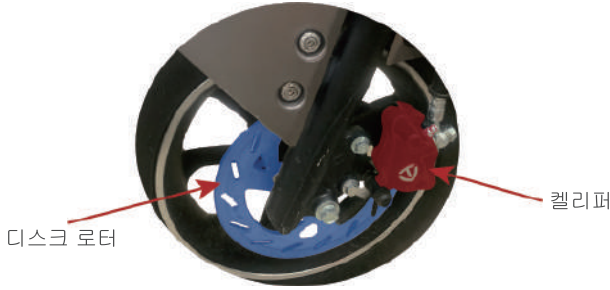
라이트 점등 스위치
스위치 위치에 따라 라이트 점등 모드가 변경됩니다.
오른쪽- 데이라이트, 중앙- 미등, 왼쪽- 헤드라이트



제품 사양 및 부품은 자재 공급 상황 및 제품의 업그레이드를 위해 사전 예고 없이 변경 될수 있습니다.
제품 구입 및 출고전 구매한 제품의 상태에 충분히 숙지후 제품 사용을 권장합니다.

7. 유지보수

브레이크 관리 [A20, A30, X6(PRO) 제품 적용]



- 1) 고정 나사를 느슨하게 풀어줍니다.
- 2) 브레이크 패드와 림(or 디스크) 사이 1~2mm의 간격을 남겨놓고 고정합니다.
고정나사 고정 전 바퀴 공회전을 통해 패드가 디스크에 닿지 않는지 확인합니다.
- 3) 브레이크는 주기적인 점검이 필요하며, 가까운 자사 제품 판매점 혹은 대리점에서유상AS 처리됩니다.
(브레이크: 소모품 으로 무상AS 항목에 포함되지 않음)

- ※ 모토벨로 전기자전거는 전원 차단 브레이크가 장착되어 있습니다.
브레이크 레버를 살짝만 잡아도 모터 동작을 멈춰 제동 거리를 줄여 주고 안전하게 사용 가능합니다.
- ※ 고속 주행 중 앞 브레이크를 급격하게 잡으면 전복의 위험이 있습니다.
뒷 브레이크를 먼저 잡고 앞 브레이크를 잡는 것이 더욱 안전합니다.
- ※ 눈 혹은 비가 오는 경우, 혹은 그 다음 날 주행 중 제동 시 미끄러짐 현상이 있을 수 있습니다.
안전을 위해 지면 상태를 살피고 지면 상태가 좋지 않은 상황에서 주행을 삼가 주세요.
- ※ 제품 구입 후 브레이크 제동 시 소음이 발생할 수 있습니다. 초기 출고 시 패드가 코팅된 관계로 일정 시간 주행이 필요하며, 시간이 지나면서 패드가 마모되면서 소음이 줄어들 수 있습니다. (브레이크 발생 시 소음은 고장이 아니며, 정비나 조정을 통해 해결 가능합니다.)



브레이크를 제대로 고정하지 않으면 심각한 부상 혹은 사망을 초래할 수 있습니다.

타이어 관리



- 1) 공기주입방식: 슈레더 타입
(자동차/오토바이 사용 방식으로 프레스타, 던롭방식 펌프와 호환 안됨)
- 2) 적정 공기 압력: 적정 공기압 자전거 타이어 옆면에 각인된 최소-최대 공기압력 이내 주입
- 3) 공기압이 적으면 타이어, 튜브 및 휠 손상 가능성이 있으며 타이어의 지면 마찰이 늘어나면서 배터리 소모가 증가, 1회 충전 이동거리가 줄어들게 됩니다.



공기 부족은 타이어, 튜브 및 휠셋의 파손을 야기하며 이로인해 발생하는 파손에대해 모두 유상AS 처리됩니다
주기적인 공기압력 체크로 안전하고 편안한라이딩 되시길 바랍니다

7. 유지보수

배터리 관리



충전시 사용 방법

- 1) 충전은 배터리 분리 충전 혹은 전기 자전거에 직접 연결 충전이 가능합니다.
- 2) 충전은 충전기 충전단자를 먼저 배터리에 연결 후 충전기 전원 플러그를 가정용 콘센트에 연결합니다.
- 3) 충전기 상의 '충전상태 표시등'에서 충전 상태 확인이 가능합니다.

충전 주의사항



- 1) 충전은 공기가 잘 통하는 실내, 상온환경에서 진행하며 커버를 덮거나 물을 튀기는 경우 화재 및 안전 사고의 위험이 있으므로 주의합니다.
- 2) 배터리는 완충 사용을 권장하며 완충 전 사용 시 배터리 수명을 저하시킬 수 있습니다. 완충을 위해서 충전기 표시등이 녹색으로 변환된 후 1~2시간 추가 충전이 필요합니다.
- 3) 충전 완료 시 배터리에 지속 전원을 인가 꽂아두지 말고 충전기의 전원 단자를 분리하여 보관합니다.
- 4) 충전 중 이상한 냄새가 나거나 배터리 혹은 충전기 온도가 높이 올라가는 경우 충전을 멈추고 AS 지정점을 방문합니다.



제품 사용 설명서를 읽어보지 않고 발생하는 사고, 사건 등에 대해서는 사용자에게 책임이 있으며 제품 사용전 주의 사항 및 사용 방법에 대해 필수적으로 읽고 숙지한 후 주행을 시작합니다.
충전기는 반드시 동봉된 정품 충전기만 사용해야 하며, 비품 충전기 사용에 따른 문제는 고객 과실입니다.
주의 하여 사용 부탁드립니다.

7. 유지보수

스쿠터 청소 방법

-  오일사용
-  오일사용 금지



- 1) 고압 물 세차 시 내부 전기회로에 물이 들어가 문제가 발생할 수 있습니다.
- 2) 중성 로션으로 외관을 닦아 주시고 마른 수건으로 문질러 줍니다.
- 3) 금속 부품의 원활한 동작을 위해 마감재/폴딩 부위에 윤활유(오일) 사용은 가능하나 구동계, 브레이크, 림/타이어 등 사용 시 안전 사고 위험이 있으므로 주의합니다.

점검 주기

점검 항목	매일	60일	180일
1. 공기압 타이어 외관검사	※	※	※ ▲
2. 브레이크	※	▲	▲
3. 클락션/라이트	※		
4. 충전기와 전원선	※		
5. 나사, 변속기, 스로틀레버		※▲	※▲
6. 림		▲	▲
7. 프레임 및 포크		▲	▲
8. 반광등(측/후면,패달)		▲	▲
9. 체인		●	●
10. 패달		※●	※●
11. 스포크		※▲	※▲

Check: ※조율, ▲교체, ●오일작업

7. 유지보수

증상별 이상 진단 및 조치 방법

제품 수리는 AS 지정점을 방문, 전문 기술자의 도움을 받아 진행합니다.

품질 보증을 위해서는 당사에서 공급하는 부품을 사용하십시오. 구입 후 1년마다 정기 점검이 필요하며 그 이전이라도 제품 이상 발생 시 지정점을 방문 점검하도록 합니다.



공임비 별도 발생될 수 있음

NO	이상증상	원인/점검사항	해결방법	비고
1	전원을 켰으나 동작안함	퓨즈단락	퓨즈교체	회로의 쇼트를 막기 위해 전원을 끄고 자주 발생 시 지정점 방문 점검
		배터리 코드 단락	코드연결	
		배터리 용량 낮음	배터리 충전	
		브레이크 레버 작동오류	브레이크 레버조정	레버조정 후 전원 리셋
		스로틀 레버 단락	지정업체 방문정비	
		배선 단락		
2	주행거리 짧아짐	타이어 공기압 부족	공기 주입	공기압 부족 시 이동거리 감소
		충전 상태 문제	충전기와 배터리 연결 점검	
		충전기 고장	지정 정비소 방문점검	충전기 내부에 고압이 흐르므로 분해금지
		배터리 수명	배터리 교체	
3	모터동작 불능	과부하 보호 차단	전원리셋	
4	잡음 발생	브레이크 세팅 필요	브레이크 세팅	사각 사각 소리 발생
		폴딩 접합부위 구리스 마름	구리스 바름	가까운 자전거 샵 방문
5	배터리 잔량 오차	충전상태 확인	배터리 완충후 상태확인	

모토벨로 품질 보증서

Quality Assurance

보증의 내용

모토벨로부터 고객에게 인도되는 제품은 고객이 정상적인 사용 및 올바른 정비 조건에서 보증 기간 내에 발생한 제질 및 제조 상의 결함에 대하여 무료 수리를 받을 수 있습니다.

(이상의 무료 수리를 보증 수리라 함) 보증 수리는 부품의 교환 또는 보수로 하되 이때 교환된 불량 부품은 모토벨로 소유입니다.

※ 정상적인 사용이란 사용 설명서에 준하여 사용함을 말함

보증기간

유형	A/S 내용	보증기간
프레임	프레임 (단, 외부 충격으로 인한 파손 무상 A/S제외)	12개월
전기부품	배터리, 모터, 컨트롤러, 디스플레이, 충전기 (누적거리 1000km 이상 무상 A/S 보장불가)	6개월
소모품	브레이크, 변속기, 타이어, 튜브, 라이트 등	유상수리

※ 위 무상 AS 대상 품목에 포함되지 않는 부품은 모두 유상 AS로 처리됩니다.

보증제외 항목

보증 기간 이내 일지라도 아래의 항목에 대하여 보증하지 않습니다.

- 모토벨로에서 지정하지 않은 일반 수리점에서 수리하여 발생한 고장
- 모토벨로에서 정한 사용 규정을 무시하여 발생한 고장 (최대 적재량, 승차 인원)
- 순정 부품 이외의 부품을 사용하여 발생한 고장
- 사고로 인한 고장 및 그 충격으로 발생한 고장
- 사용자의 조작 미숙 또는 취급 부주의로 발생한 고장
- 임의로 분해 개조, 튜닝된 제품
- 경기 등 일반적인 용도에 적합하지 않은 과격한 주행을 했을 경우
- 차를 운행하지 못하여 발생한 불편 및 손실 비용 (전화비, 고장 차량 운송비, 운휴 손실 등)
- 본 품질 보증서에 제시된 조건 외의 비용 및 보상
- 적산계 적산 거리를 임의 변조한 경우 (적산계 임의 조작 또는 고장 상태 운행 등)



품질 보증서에 제품 판매/구입일 및 판매처 서명이 있어야 무상 A/S 서비스를 받을 수 있습니다.

제품 인수증

Customer's Card

제품명

판매자

판매자 _____

연락처 _____

구입자

고객명 _____

연락처 _____

특이사항

구매일자 _____

저희 제품을 구매해 주셔서 감사합니다.

제품 사용 전 충분히 제품 사용법 습득과 보증내용을 필독해 주시기 바랍니다.