



모토벨로 전동킥보드 설명서

M 시리즈

(주)모토벨로

강동AS센터(본사) : 서울시 강동구 천호동 287-28번지
강서AS센터: 서울특별시 영등포구 영등포동4가 442
고객 센터: 070-4949-2300 H. <http://www.motovelo.co.kr>

본 사용설명서 중 일부 사양 및 내용은 사전 공지없이 변경 가능합니다.
제품에 관한 최신 정보는 모토벨로 홈페이지에서 확인 가능합니다.

모토벨로 MOTOVELO

당신의 라이프 스타일을 바꾼다

설명서 목차

| M, M 플러스 시리즈 | Page |
|----------------------------|------|
| 안전을 위한 주의사항 (공통) | 4 |
| 1. 전동킥보드 주요 부분 명칭 | 5 |
| 2. 제품 구성품 | |
| 3. 조립 순서 | 6 |
| 4. 폴딩 순서 | |
| 5. 디스플레이 사용법 (공통) | 6 |
| - USB 포트 | |
| 6. 기능 설명 | 7~9 |
| - 라이트, 후미등, 사이드 LED | |
| - 키박스, 스마트 키 (공통) | |
| - 라이트 스위치 | |
| 7. 브레이크 명칭 및 셋팅 방법 | 9 |
| 8. 타이어 타입 및 공기압 | 10 |
| B 플러스 시리즈, G 시리즈 | |
| 1. 전동킥보드 주요 부분 명칭 | 11 |
| 2. 제품 구성품 | |
| 3. 조립 순서 | 12 |
| 4. 폴딩 순서 | |
| 5. 기능 설명 | 13 |
| - 라이트, 후미등, 사이드 LED, 방향지시등 | |
| - 라이트 스위치 | |
| 6. 타이어 타입 및 공기압 | 14 |

| D시리즈, T시리즈 | Page |
|---------------------------|-------|
| 1. 전동킥보드 주요 부분 명칭 | 15 |
| 2. 제품 구성품 | |
| 3. 조립 순서 | 16 |
| 4. 폴딩 순서 | |
| 5. 기능 설명 | 17 |
| - 라이트, 후미등, 사이드 LED | |
| - 듀얼 스위치 | |
| 6. 타이어 타입 및 공기압 | 18 |
| B 플러스, G, D18, T18 | |
| - 브레이크 명칭 및 셋팅 방법 | 18 |
| 충전 방법 | 18~19 |
| 그 밖의 주의사항 | 20 |
| 전동킥보드 점검 주기 | 21 |
| 전동킥보드 청소 방법 | |
| 품질 보증 | 22 |
| 증상별 이상 진단 및 조치 방법 | |
| 품질 보증서 | 23 |
| 제품 인수증 | 24 |

안전을 위한 주의 사항

본 사용설명서는 고객 여러분들의 안전한 운행을 위한 중요한 정보가 포함되어 있습니다. 제품 사용 전 본 사용설명서를 꼭 읽으시고, 잘 보관해 주십시오.

안전한 주행을 위해 제품에 대한 올바른 이해와 사용이 필요합니다. 잘못된 사용은 사고로 이어질 수 있으므로 본 사용설명서를 충분히 숙지한 후 운행하시기 바랍니다

안전한 사용을 위하여 위험 정도에 따라 "위험", "경고", "주의"로 표시하였으며 그 의미는 아래와 같습니다

| | |
|--|------------------------------------|
|  | 위반 시 중상을 입을 수 있는 위험 상태를 말합니다. |
|  | 위반 시 중상을 입을 수 있는 잠재적인 위험상태를 말합니다. |
|  | 위반 시 경상을 입을 수 있는 잠재적인 위험 상태를 말합니다. |

1. 도로교통법 준수


- 1) 본 제품은 원동기 이상의 면허증이 있어야 탑승이 가능한 제품입니다.
- 2) 전동킥보드 이용 시 도로교통법에 의거 교통 법규와 안전 표지, 신호를 준수하며 보행자를 보호해야 합니다.

2. 사고 방지

- 1) 야간 운행 시는 눈에 띄는 옷을 입고 출발 전 라이트와 반광등의 이상여부를 확인한 후 주행을 시작합니다.
- 2) 본 제품 사용시 안전헬멧, 장갑, 및 기타 안전 보호 용품을 필수 착용합니다.

1. 전동킥보드 주요 부분 명칭



 위 제품은 완전 조립 제품이 아닙니다. 일부 부품에 한해서 조립이 필요한 제품입니다. 제품 조립에 대한 설명은 저희 '모토벨로' 유튜브 채널에서도 확인가능합니다.

2. 제품 구성품

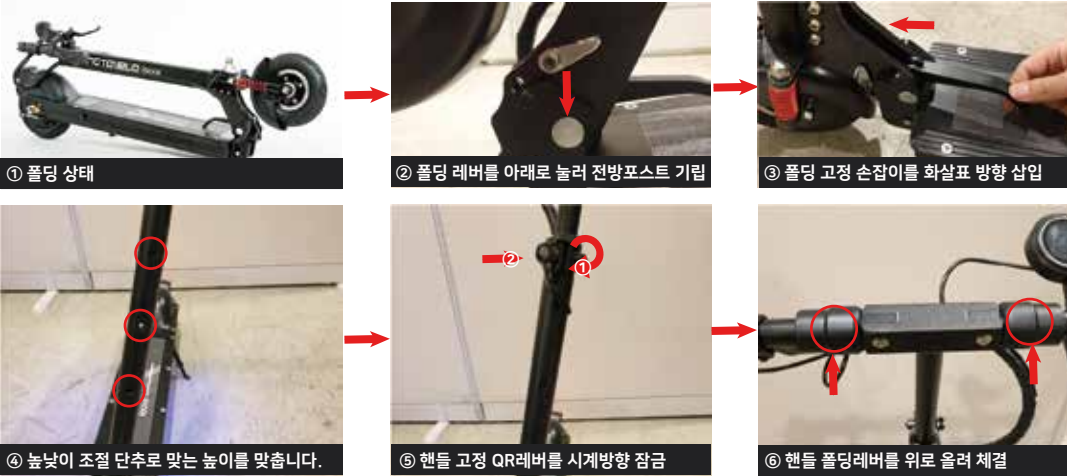


킥보드

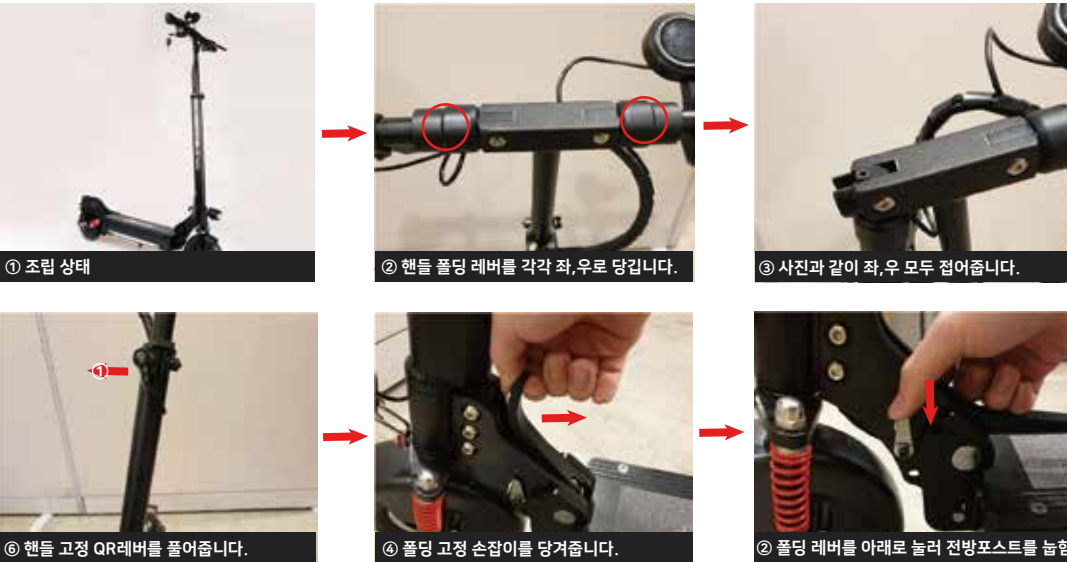


휴대용 공구 툴킷, 사용 설명서, 충전기

3. 조립 순서



4. 폴딩 순서



! 각 폴딩 레버는 손바닥에 통증이 있을 정도로 강하게 잠가주어야 갑자기 폴딩이 되어 발생할 수 있는 사고를 예방할 수 있습니다. (조임력 : 180 N.m)
 핸들바를 조립할 때에는 각각의 고정부를 확실히 잠가주어야 합니다. 핸들을 제대로 고정하지 않으면 심각한 부상 혹은 사망을 초래할 수 있습니다. 주행전에 반드시 조여져 있는지 확인한 이후에 주행을 할 수 있도록 합니다. (주기적인 관리로 사고에 대비 합니다.)
 폴딩 시에는 조립 순서의 역순으로 진행해 주시면 됩니다. 각 부분 조립이 완벽하게 이루어져야 손쉽게 제품을 들어 올릴 수 있으며, 잘못된 방식의 폴딩으로 인한 상해는 사용자의 책임입니다.

5. 디스플레이 사용법 - 공통



- 1) 전원 스위치 : 키보드 전원 ON/OFF를 위해 버튼을 2초간 누름
- 2) 주행 모드 : 1단(저속), 2단(중속), 3단(고속) 변경 버튼
- 3) 스톱 레버 : 주행시 발로 땅을 살짝 찬 후에 당기면 모터가 작동
- 4) 주행 모드 단수 표시
- 5) 현재 주행 속도
- 6) 정보 표시 : 디스플레이의 전원 버튼을 한번씩 누르는 경우, ODO(누적 이동거리), TRIP(전원 켜고 이동 거리), TIME(전원켜고 이동시간) 표시
- 7) 배터리 잔량 표시

5. 디스플레이 사용법 (USB 포트)



USB 포트 : 주행중에 휴대폰 거치대에 휴대폰 거치하여 사용 시 라이딩 스마트폰 충전 가능. (전류 1.5A 이하, 신형 휴대폰(대 화면, 멀티 테스팅을 사용할 수록 충전량이 줄어 듭니다.)

! 주행 중 스마트폰 사용은 심각한 부상 혹은 사망을 초래할 수 있습니다. 스마트폰을 사용할 때에는 차도를 벗어나거나, 반드시 안전이 확보 된 상태에서 사용해 주시기 바랍니다.

6. 기능 설명 (라이트, 후미등, 사이드 LED)



전조등 : 야간 라이딩을 즐기는 사용자를 위하여 전면에 라이트를 설치 함으로써 야간 주행시 사고 위험을 현저히 낮추었습니다.
 후미등 : 급 제동 시 뒤에서 브레이크를 인지 못하면 사고를 야기할 수 있습니다. 안전을 위해 후방 라이트 및 브레이크 작동 시 동작하는 브레이크 등을 기본 장착하였습니다.

! 야간 라이딩을 나가시기 전에는 항상 전조등, 후미등, 사이드 LED가 정상적으로 작동하는지 유무를 확인 하셔서 안전을 확보하시고 주행바랍니다.

7. 기능 설명 (키박스) - 공통



배터리 전압표시

실시간으로 전압 확인 디스플레이, 배터리 잔량과 별도로 전압값을 확인할 수 있게 하여, 사용자의 효율적인 배터리 관리를 위한 기능입니다.

전원 ON/OFF 키박스

제품 전원 ON/OFF 기능으로 시계방향(ON), 반시계방향(OFF)입니다.



작동 키의 경우 별도의 마스터 키가 존재하지 않습니다. (본사에서도 복제 방지를 위해 마스터 키는 보유하고 있지 않습니다.)
기본으로 제공되는 작동 키의 분실에 대비하여 여분의 키를 복사해 놓는 것을 추천드리며, 여분의 키까지 모두 분실하셨을 경우 키박스 전체를 바꿔야 하며, 모든 비용은 유상으로 처리되므로 유의하여 주시기 바랍니다.

8. 기능 설명 (스마트키) - 공통

시큐리티 On

시큐리티 모드 설정 시, 자전거가 진동을 느끼면 알람을 30초발생, 10초 내 재 진동 시 지속 알람

위치찾기 버튼

위치 파악을 위한 알람 버튼 누르면 자전거 알람을 발생



리모트 전원 Off 시큐리티 Off

리모트 전원 On

열쇠를 꽂지 않고 리모콘 동작으로 자전거 전원 On



스마트키의 경우 2개가 한 세트이며 두개의 스마트키를 모두 분실 하였을 경우에, 키보드 내부에 있는 스마트키 모듈을 교체해야하며, 모든 비용은 유상으로 처리되므로 분실하지 않도록 유의하여 주시기 바랍니다.



제품에 장착되어있는 키는 제품의 제조일자에 따라 상이할 수 있습니다.

7. 기능 설명 (스위치)



전조등 ON / OFF 스위치

- ON으로 올릴 시 : 전조등, 사이드 LED, 후미등이 같이 점등
- OFF로 내릴 시 : 전조등, 사이드 LED, 후미등이 같이 소등

크랙션 스위치

8. 브레이크 명칭 및 셋팅 방법



브레이크 셋팅 방법

- 1) 브레이크 조절 나사를 시계 방향으로 돌려 조입니다.
- 2) 브레이크 패드와 드럼 사이 간격은 브레이크 레버가 1~2cm의 간격으로 움직일 수 있게 남겨놓거나 바퀴를 돌려서 공회전을 통해 패드가 디스크에 닿지 않는지를 확인합니다.
- 3) 브레이크는 주기적인 점검이 필요하며, 가까운 자사 제품 판매점 혹은 자전거샵에서 유상AS 처리됩니다 (브레이크: 소모품으로 무상AS 항목에 포함되지 않음)



드럼 브레이크는 충격을 받을 시 파손으로 인하여 브레이크 기능이 정상적으로 작동하지 않으므로 인해 심각한 부상 혹은 사망을 초래할 수 있습니다. 브레이크 간극이 맞지 않거나, 정상적으로 브레이크 장착을 하지 않으면 와이어의 변형이 올 수 있습니다. 그래서 주기적인 점검을 해줘야 정상인 제동이 가능합니다.



모토벨로 전동키보드는 전원 차단 브레이크가 장착되어있습니다. 브레이크 레버를 살짝만 잡아도 모터 동작을 멈춰 제동거리를 줄여주고 안전하게 사용 가능합니다.

고속 주행 중 앞브레이크를 급격하게 잡으면 전복의 위험이 있습니다. 뒷 브레이크를 먼저 잡고, 앞브레이크를 잡는 것이 더욱 안전합니다. 눈 혹은 비가 오는 경우, 혹은 그 다음날 주행 중 제동 시 미끄러짐 현상이 있을 수 있습니다. 안전을 위해 지면 상태를 살피고 지면 상태가 좋지 않은 상황에서 주행을 하지 않는 것이 좋습니다.

9. 타이어 타입 및 공기압



1. 공기주입방식: 슈레더 타입 (자동차/오토바이 사용 방식으로 기존 자전거 사용 타입과 호환 안됨)
2. 적정 공기 압력: 적정 공기압 킥보드 타이어 옆면에 각인된 최대 공기압력의 60-70% 만큼 주입
3. 공기압이 적으면 타이어, 튜브 및 휠 손상 가능성이 있으며 타이어의 지면 마찰이 늘어나면서 배터리 소모가 증가, 1회 충전 이동거리가 줄어들게 됩니다.



공기 부족은 타이어, 튜브 및 휠셋의 파손을 야기하며 이로인해 발생하는 파손에 대해 모두 유상AS 처리됩니다. 주기적인 공기압력 체크로 안전하고 편안한 라이딩 되시길 바랍니다.



※ 뒷 타이어의 경우 8인치 노퍽 솔리드 타이어가 장착 되기 때문에 공기압을 체크할 필요는 없으나 마모도 여부를 체크하여 마모도가 심할 경우에는 가까운 AS가 가능한 대리점을 방문하시어 점검을 받아 보신 후 교체를 해 주셔야 합니다

모토벨로 전동킥보드 설명서

B 플러스, G 시리즈

1. 전동킥보드 주요 부분 명칭



! 위 제품은 안전 조립 제품이 아닙니다. 일부 부품에 한해서 조립이 필요한 제품입니다. 제품 조립에 대한 설명은 저희 '모토벨로' 유튜브 채널에서도 확인 가능합니다.

2. 제품 구성품



킥보드



휴대용 공구 툴킷, 사용 설명서, 충전기

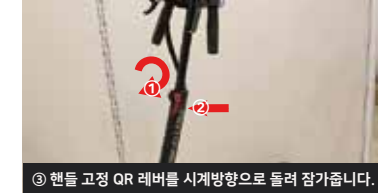
3. 조립 순서



① 폴딩 상태



② 폴딩 손잡이를 당겨 전방포스트를 세웁니다.



③ 핸들 고정 QR 레버를 시계방향으로 돌려 잠가줍니다.



④ 좌, 우측 핸들바를 위로 올려 펼쳐줍니다.



⑤ 조립 완료

! 각 브레이크 레버, 키박스, 디스플레이, 스위치 등은 고정이 되어있지 않습니다. 구성품중에 있는 휴대용 공구 툴킷을 사용하여 사용자의 편의에 맞게 조절하여 볼트를 체결해 주시기 바랍니다.

4. 폴딩 순서



① 조립 상태



② 좌, 우측 핸들 폴딩레버를 당기면서 그림을 접어줍니다.



③ 핸들 고정 QR 레버를 풀어줍니다.



④ 폴딩 손잡이를 당겨 전방포스트를 눕힙니다.



⑤ 폴딩 상태

! 각 폴딩 레버는 손바닥에 통증이 있을 정도로 강하게 잠가주어야 갑자기 폴딩이 되어 발생할 수 있는 사고를 예방할 수 있습니다. (조임력 : 180 N.m)
 핸들바를 조립할 때에는 각각의 고정부를 확실히 잠가주어야 합니다. 핸들을 제대로 고정하지 않으면 심각한 부상 혹은 사망을 초래할 수 있습니다. 주행전에 반드시 조여져 있는지 확인한 이후에 주행을 할 수 있도록 합니다. (주기적인 관리로 사고에 대비 합니다.)
 폴딩 시에는 조립 순서의 역순으로 진행해 주시면 됩니다. 각 부분 조립이 완벽하게 이루어져야 손쉽게 제품을 들어 올릴 수 있으며, 잘못된 방식의 폴딩으로 인한 상해는 사용자의 책임입니다.

5. 기능 설명 (전조등, 후미등, 방향등)



전조등 : 야간 라이딩을 즐기는 사용자를 위하여 전면에 라이트를 설치 함으로써 야간 주행시 사고 위험을 현격히 낮추었습니다.

후미등 : 급 제동 시 뒤에서 브레이크를 인지못하면 사고를 야기할 수 있습니다. 안전을 위해 후방 라이트 및 브레이크 작동 시 동작하는 브레이크 등을 기본 장착하였습니다.

방향등 : 방향지시등을 장착하여 이동할때 뒤에 미리 방향을 알려주어 더욱 안전한 라이딩을 하실 수 있습니다.

⚠ 야간 라이딩을 나가시기 전에는 항상 전조등, 후미등, 사이드 LED가 정상적으로 작동하는지 유무를 확인 하셔서 안전을 확보하시고 주행바랍니다.

5. 기능 설명 (스위치) - B 플러스, G



전조등 ON / OFF 스위치
 - ON으로 올릴 시 : 전조등, 사이드 LED, 후미등이 같이 점등
 - OFF로 내릴 시 : 전조등, 사이드 LED, 후미등이 같이 소등

방향지시등 스위치
 - 좌측으로 이동시 : 좌측 방향지시등 점등
 - 우측으로 이동시 : 우측 방향지시등 점등
 - 중앙으로 이동시 : 방향지시등 소등

크랙션 스위치

8. 브레이크 명칭 및 셋팅 방법



브레이크 셋팅 방법

- 1) 5mm 육각렌치를 이용하여 캘리퍼 고정 볼트를 헐겁게 풀어줍니다.
- 2) 디스크 로터와 양쪽 브레이크 패드 사이의 간격을 1~2mm 정도 여유 공간이 있도록 캘리퍼의 위치를 조정해줍니다.
- 3) 조정한 캘리퍼가 움직이지 않게 잡아준 후에 육각렌치를 이용하여 볼트를 조여줍니다.
- 4) 바퀴를 공회전시켜 디스크 로터와 브레이크 패드가 닿지 않는지 확인합니다.
- 5) 브레이크는 주기적인 점검이 필요하며, 가까운 자사 제품 판매점 혹은 전자거삼에서 유상AS 처리됩니다. (브레이크: 소모품으로 무상AS 항목에 포함되지 않음)
- 6) 패드가 많이 마모되었을때는 좌측의 브레이크 와이어를 아래로 당겨 주면서 좌측 브레이크 패드를 안쪽으로 밀어 넣어줍니다.

⚠ 제품 구입 후 브레이크 제동 시 소음이 발생할 수 있습니다. 초기 출고 시 패드가 코팅된 관계로 일정 시간 주행이 필요하며, 시간이 지나면서 패드가 마모되면서 소음이 줄어들 수 있습니다. 디스크 로터는 충격을 받을시 휘어짐으로 인해 회전시 패드에 닿아 소음이 발생할 수 있습니다. 반드시 본사 및 대리점을 방문하여, 점검을 받아 주셔야 합니다.

모토벨로 전동킥보드는 전원 차단 브레이크가 장착되어 있습니다. 브레이크 레버를 살짝만 잡아도 모터 동작을 멈춰 제동거리를 줄여주고 안전하게 사용 가능합니다.

고속 주행 중 앞브레이크를 급격하게 잡으면 전복의 위험이 있습니다. 뒷 브레이크를 먼저 잡고, 앞브레이크를 잡는 것이 더욱 안전합니다. 눈 혹은 비가 오는 경우, 혹은 그 다음날 주행 중 제동 시 미끄러짐 현상이 있을 수 있습니다. 안전을 위해 지면 상태를 살펴보고 지면 상태가 좋지 않은 상황에서 주행을 하지 않는 것이 좋습니다.

9. 타이어 타입 및 공기압



1. 공기주입방식: 슈레더 타입 (자동차/오토바이 사용 방식으로 기존 자전거 사용 타입과 호환 안됨)
2. 적정 공기 압력: 적정 공기압 킥보드 타이어 옆면에 각인된 최대 공기압력의 60~70% 만큼 주입
3. 공기압이 적으면 타이어, 튜브 및 휠 손상 가능성이 있으며 타이어의 지면 마찰이 늘어나면서 배터리 소모가 증가, 1회 충전 이동거리가 줄어들게 됩니다.

⚠ 공기 부족은 타이어, 튜브 및 휠셋의 파손을 야기 하며 이로인해 발생하는 파손에 대해 모두 유상 AS 처리됩니다. 주기적인 공기 압력 체크로 안전하고 편안한 라이딩 되시길 바랍니다.

모토벨로 전동킥보드 설명서

D 시리즈, T 시리즈

당신의 라이프 스타일을 바꾼다

1. 전동킵보드 주요 부분 명칭



⚠ 위 제품은 완전 조립 제품이 아닙니다. 일부 부품에 한해서 조립이 필요한 제품입니다. 제품 조립에 대한 설명은 저희 '모토벨로' 유튜브 채널에서도 확인가능합니다.

2. 제품 구성품



킵보드

휴대용 공구 툴킷, 사용 설명서, 충전기

3. 조립 순서



① 폴딩 상태

② 폴딩 레버를 아래로 눌러 전방포스트 기립

③ 폴딩 고정 손잡이를 화살표 방향 삽입

④ 높낮이 조절 단추로 맞는 높이를 맞춥니다.

⑤ 핸들 고정 QR레버를 시계방향 잠금

⑥ 핸들 폴딩레버를 위로 올려 체결

4. 폴딩 순서



① 핸들 폴딩레버를 당겨 핸들을 접음.

② 폴딩 고정 손잡이를 내려줍니다.

③ 폴딩 레버를 아래로 눌러 전방포스트 눕힘.

D시리즈와 T시리즈의 폴딩 방법은 동일합니다.



① 폴딩 완료

⚠ 각 폴딩 레버는 손바닥에 통증이 있을 정도로 강하게 잡아주어야 갑자기 폴딩이 되어 발생할 수 있는 사고를 예방할 수 있습니다. (조임력 : 180 N.m)
 핸들바를 조립할 때에는 각각의 고정부를 확실히 잠가주어야 합니다. 핸들을 제대로 고정하지 않으면 심각한 부상 혹은 사망을 초래할 수 있습니다. 주행전에 반드시 조여져 있는지 확인한 이후에 주행을 할 수 있도록 합니다. (주기적인 관리로 사고에 대비 합니다.)
 폴딩 시에는 조립 순서의 역순으로 진행해 주시면 됩니다. 각 부분 조립이 완벽하게 이루어져야 손쉽게 제품을 들어 올릴 수 있으며, 잘못된 방식의 폴딩으로 인한 상해는 사용자의 책임입니다.

5. 기능 설명 (전조등, 후미등, 사이드 LED)



전조등 : 야간 라이딩을 즐기는 사용자를 위하여 전면에 라이트를 설치 함으로써 야간 주행시 사고 위험을 현격히 낮추었습니다.

후미등 : 급 제동 시 뒤에서 브레이크를 인지 못하면 사고를 야기할 수 있습니다. 안전을 위해 후방 라이트 및 브레이크 작동 시 동작하는 브레이크 등을 기본 장착하였습니다.

⚠ 야간 라이딩을 나가시기 전에는 항상 전조등, 후미등, 사이드 LED가 정상적으로 작동하는지 유무를 확인 하셔서 안전을 확보하시고 주행바랍니다.

6. 기능 설명 (듀얼 스위치)-D 시리즈



SINGLE / DUAL 버튼 : 싱글 드라이브(후륜 구동), 듀얼 드라이브 전환(전륜 구동) 버튼 (버튼 누를시 DUAL / 안 누를시 SINGLE)
크랙션 버튼 : 누를시 경음기 작동

⚠ 무리한 과속은 사고로 이어져 사용자에게 큰 상해 및 사망에 이르게 할 수 있습니다. 반드시 안전 장비(헬멧, 보호대)를 착용해주시기 바랍니다. 속도 제한 없이 또는 듀얼 드라이브(전륜 구동)로 이용하시면, 배터리의 잔량이 빠르게 소모됩니다. 먼 거리를 이동하실 경우 배터리 잔량이 2칸 정도 남았을 경우 반드시 충전을 확인해서 사용해야 합니다.

7. 타이어 타입 및 공기압



1. 공기주입방식: 슈레더 타입 (자동차/오토바이 사용 방식으로 기존 자전거 사용 타입과 호환 안됨)
2. 적정 공기 압력: 적정 공기압 킷보드 타이어 옆면에 각인된 최대 공기압력의 60-70% 만큼 주입
3. 공기압이 적으면 타이어, 튜브 및 휠 손상 가능성이 있으며 타이어의 지면 마찰이 늘어나면서 배터리 소모가 증가, 1회 충전 이동거리가 줄어들게 됩니다.

⚠ 공기 부족은 타이어, 튜브 및 휠셋의 파손을 야기하며 이로인해 발생하는 파손에 대해 모두 유상 AS 처리됩니다. 주기적인 공기 압력 체크로 안전하고 편안한 라이딩 되시길 바랍니다.

⚠ D시리즈 전, 후방 타이어와 T시리즈의 전방 타이어는 튜브가 따로 들어가지 않는 튜브리스 타입의 타이어입니다. T시리즈의 좌,우측 후방 타이어는 8인치 튜브가 들어가는 타입입니다.

8. 브레이크 명칭 및 셋팅 방법-공통



브레이크 셋팅 방법

- 1) 5mm 육각렌치를 이용하여 캘리퍼 고정 볼트를 헐겁게 풀어줍니다.
- 2) 디스크 로터와 양쪽 브레이크 패드 사이의 간격을 1~2mm정도 여유 공간이 있도록 캘리퍼의 위치를 조정해줍니다.
- 3) 조정한 캘리퍼가 움직이지 않게 잡아준 후에 육각렌치를 이용하여 볼트를 조여줍니다.
- 4) 바퀴를 공회전시켜 디스크 로터와 브레이크 패드가 닿지 않는지 확인합니다.
- 5) 브레이크는 주기적인 점검이 필요하며, 가까운 자사 제품 판매점 혹은 자전거샵에서 유상AS 처리됩니다. (브레이크: 소모품으로 무상AS 항목에 포함되지 않음)
- 6) 패드가 많이 마모되었을때는 좌측의 브레이크 와이어를 아래로 당겨 주면서 좌측 브레이크 패드를 안쪽으로 밀어 넣어줍니다.

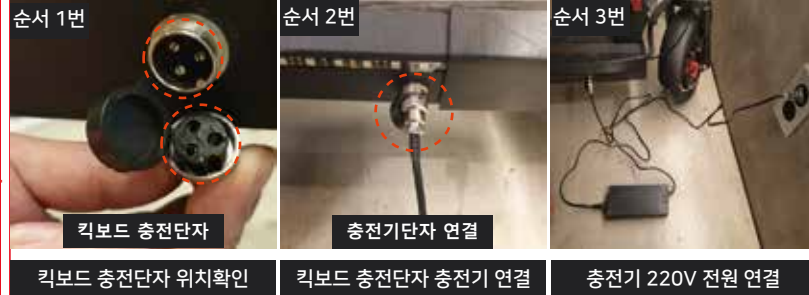
⚠ 제품 구입 후 브레이크 제동 시 소음이 발생할 수 있습니다. 초기 출고 시 패드가 코팅된 관계로 일정 시간 주행이 필요하며, 시간이 지나면서 패드가 마모되면서 소음이 줄어들 수 있습니다. 디스크 로터는 충격을 받을시 휘어짐으로 인해 회전시 패드에 닿아 소음이 발생할 수 있습니다. 반드시 본사 및 대리점을 방문하여, 점검을 받아 주셔야 합니다.

모토벨로 전동킷보드는 전원 차단 브레이크가 장착되어 있습니다. 브레이크 레버를 살짝만 잡아도 모터 동작을 멈춰 제동거리를 줄여주고 안전하게 사용 가능합니다.

고속 주행 중 앞브레이크를 급격하게 잡으면 전복의 위험이 있습니다. 뒷 브레이크를 먼저 잡고, 앞브레이크를 잡는 것이 더욱 안전합니다. 눈 혹은 비가 오는 경우, 혹은 그 다음날 주행 중 제동 시 미끄러짐 현상이 있을 수 있습니다. 안전을 위해 지면 상태를 살펴보고 지면 상태가 좋지 않은 상황에서 주행을 하지 않는 것이 좋습니다.

충전 방법-공통

충전하는 순서 (매우 중요)



⚠ 충전 순서를 반대로 진행하는 경우, 충전 단자를 꽂거나 충전 중 스파크 발생 가능성이 높으며 이로인한 배터리 및 충전기 파손은 무상 보증 AS에 해당하지 않사오니 충전 순서에 특별한 주의가 필요합니다.

⚠ 충전기를 킷보드에 연결할 때는 반드시 충전단자와 충전기에 있는 홈을 맞춰서 연결해야 합니다. 홈을 맞추지 않고 충전기를 연결할 시, 스파크가 발생하여 킷보드, 배터리, 충전기에 손상이 갈 수 있습니다.

⚠ 킷보드마다 정격 출력 전압이 있으므로, 충전을 하실때에는 반드시 맞는 전압의 충전기를 사용하여야 합니다. 맞는 전압의 충전기를 사용하지 않을시, 스파크가 일어나거나 정상적으로 충전이 되지 않거나 화재의 위험성이 있습니다. 맞는 전압의 충전기를 사용하지 않을시 발생하는 AS관련된 문제는 전부 유상으로 처리됩니다.

충전기 사용 방법

- 1) 충전은 전동킥보드에 직접 연결 충전합니다.
- 2) 충전은 충전기 충전 단자를 먼저 킥보드에 연결 후 충전기 전원 플러그를 가정용 콘센트에 연결합니다.
- 3) 충전기 상의 '충전상태 표시등'에서 충전 상태 확인이 가능합니다.

충전중



충전완료



충전 주의사항

- 1) 충전은 공기가 잘 통하는 실내, 상온환경에서 진행하며 커버를 덮거나 물을 튀기는 경우 화재 및 안전 사고의 위험이 있으므로 주의합니다.
- 2) 배터리는 완충 사용을 권장하며 완충 전 사용 시 배터리 수명을 저하시킬 수 있습니다. 완충을 위해서 충전기 표시등이 녹색으로 변환된 후 1~2시간 추가 충전이 필요합니다.
- 3) 충전 완료 시 배터리에 지속 전원을 인가 꽂아두지 말고 충전기의 전원 단자를 분리하여 보관합니다.
- 4) 충전 중 이상한 냄새가 나거나 배터리 혹은 충전기 온도가 높이 올라가는 경우 충전을 멈추고 AS 지정점을 방문합니다.

⚠ 주의 사항 제품 사용 설명서를 읽어보지 않고 발생하는 사고, 사건 등에 대해서는 사용자에게 책임이 있으며 제품 사용전 주의 사항 및 사용 방법에 대해 필수적으로 읽고 숙지한 후 주행을 시작합니다.

10. 그 밖에 주의사항

1. 제품 사용 전 도로교통법 기준을 명확하게 숙지하고 주행을 시작합니다.
본 제품은 일반 도로 주행용으로 극심한 험로 주행까지는 무리가 있으며, 사용을 지양합니다.
정품 이외의 부품장착 임의 변경 개조는 금합니다.(유상 적용)
2. 출발 전 아래 내용을 필수적으로 점검하고 주행을 시작합니다.
 - 1) 타이어 이상여부, 바퀴 고정 상태 확인
 - 2) 브레이크 제동 상태 및 전기 구동 이상 여부 확인
 - 3) 라이딩 전 주행하고자하는 장소 주위 장애물 확인
3. 구입하신 제품은 당사의 엄격한 품질 관리하에 생산된 것입니다. 그럼에도 출고 환경에 따라 제품 파손의 가능성이 있으므로 주행 전 제품 이상 상태에대해 확인하고 주행을 시작합니다.
주행 후 확인되는 모든 파손 및 하자에대해서는 당사는 책임지지 않사오니 유의 부탁드립니다.
4. 전동킥보드는 1인용 제품으로 2인이상의 승차는 법으로 금지되어있습니다. 짐을 싣는 경우 차체 폭 이상의 큰짐 적재는 사고 위험이 있으므로 주의하시기 바랍니다.
6. 사용 완료한 배터리는 별도 수거 폐기합니다. 구입점 혹은 지정점에 반납 부탁드립니다.
7. 주정차
 - 1) 안전을위해 디스플레이 전원과 배터리 전원을 끄고 주차합니다.
 - 2) 도난 및 사고 방지를 위해 지정된 곳에 잠금 장치를 꼭 하고 주정차합니다.
8. 1회 충전 이동거리

1회 충전 이동거리는 주행 환경, 브레이크 사용 빈도, 바람의 영향, 하중, 타이어 공기압에 영향을 받을 수 있습니다. 더 먼 거리 주행을 위해서는 아래 내용을 준수하시기 바랍니다.

 - 1) 불필요한 제동 삼가
 - 2) 바람 순방향으로 운행
 - 3) 평평한 지면에서 운행
9. 배터리 사용
 - 1) 배터리는 10-12회 충방전 사용 후 가장 효율적입니다.
 - 2) 주행 후 배터리는 완충 보관하며 오랜 기간 미 사용 시 1달 최소 2회 이상 충전합니다.
(장시간 충전하지 않아 발생하는 저전압, 배터리 손상은 유상처리 AS 처리)
 - 3) 직사광선 아래, 우천 장소, 높은 습도, 부식 가능 환경에서 제품 보관 및 충전 시 제품 손상 및 오작동 또는 화재의 가능성이 있습니다.
 - 4) 배터리 1회 충전 이동거리는 사용하는 온도, 계절에 영향을 받습니다.
겨울철 최대 50%까지 효율이 줄어 들 수 있습니다.
 - 5) 배터리 교체 주기는 새 제품보다. 1회 충전 주행 거리가 현저히 낮아지는 시기로 보시면됩니다. 배터리는 모토벨로 본사 및 대리점에서 구입 가능합니다.
 - 6) 배터리 양극을 동시에 만지거나 금속 부품을 사용하여 연결하지 마십시오.
회로 손상을 야기하며 화재 발생의 원인이 될 수 있습니다.
 - 7) 안전사고 방지를 위해 자사에서 판매되는 충전기와 배터리, 부속품을 사용해야하며 검증되지 않은 타사 제품 사용 시 발생된 사고 건에대해 자사는 책임지지 않습니다.
10. 본 설명서는 최신 정보 기준으로 작성되었으나 제품 개선 및 보완으로 일부 이미지 및 내용이 실제 구입하신 제품과 상이할 수 있습니다.

⚠ 주의 사항 처음 구입 시 배터리 방전 보호를 위해 배터리 자체 "스토리지 모드" 설정으로 충전이 안되는 경우가 발생할 수 있습니다. 이는 배터리의 자가 방전을 막기위한 내용으로 고장이 아니며, 귀하의 제품 보호를 위한 기능입니다. 본사 연락처(Tel : 070-4949-2300)를 통해 문의해주시면, 친절히 상담해드리고 제품 확인해드리겠습니다.

11. 전동킥보드 점검 주기

| Check list | 매일 | 60일 | 180일 |
|------------------|----|-----|------|
| 1. 공기압, 타이어 외관검사 | ※ | | ▲ |
| 2. 브레이크 | ※ | ▲ | ▲ |
| 3. 전조등 / 크랙션 | ※ | | |
| 4. 충전기와 전원선 | ※ | | |
| 5. 볼트 체결, 스로틀 레버 | ※ | ※▲ | ※▲ |
| 6. 프레임 및 포크 | | | ※ |
| 7. 폴딩관련부 | ※ | | |

Check : ※ 조율, ▲교체, ● 오일작업

⚠ 교체 주기는 정확한 지표가 아닙니다. 사용하시는 제품에 문제가 있을 시에는 근처의 AS가 가능한 대리점을 꼭 방문해 주셔서 점검을 받아 보신 후 교체가 필요할 시 교체를 해 주시는게 더욱 안전한 라이딩을 가능하도록 해줍니다. (구매처나 정비받으시는 부분에 따라 비용이 발생할 수 있습니다.)

12. 전동킥보드 청소 방법

- 오일 사용
- 오일사용금지



- 1) 고압 물 세차 시 내부 전기회로에 물이 들어가 문제가 발생할 수 있습니다.
- 2) 중성 로션으로 외관을 닦아 주시고 마른 수건으로 문질러 줍니다.
- 3) 금속 부품의 원활한 동작을 위해 마감재/폴딩 부위에 윤활유(오일) 사용은 가능하나 구동계, 브레이크, 림/타이어 등 사용 시 안전 사고 위험이 있으므로 주의합니다.

13. 품질 보증

| No. | 부품 | 기간 | 문제 증상 |
|-----|------------|-----|-----------------------------|
| 1 | 모터 | 6개월 | 커버 및 와인딩 손상 모터 베어링 품질 문제 |
| 2 | 배터리 | | 자체 결함 발생 시 |
| 3 | 프레임, 포크 | 1년 | 용접, 결함 상태 |

- 1) 고객 취급 부주의 및 규격 변경, 튜닝, 리미트 해제 등 출고 상태가 아닌 상태인 경우 무상 품질 보증이 제외되며 주행 중 제품에 사고 발생 시 당사에서는 책임지지 않습니다.
- 2) 보증 기간은 구입일 기준이며 구입일 확인 불가 시 생산일 기준 산정합니다.
- 3) 개인 사용용도가 아닌 상업용도로 이용 시 품질보증을 별도로 지원하지 않습니다.
- 4) 렌탈 제품은 위 내용의 품질 보증과 별개로 렌탈 계약서 세부사항을 참고 부탁드립니다.

14. 증상별 이상 진단 및 조치방법

제품 수리는 AS 지정점을 방문, 전문 기술자의 도움을 받아 진행합니다.
품질 보증을 위해서는 당사에서 공급하는 부품을 사용하십시오. 구입 후 1년마다 정기 점검이 필요하며 그 이전이라도 제품 이상 발생 시 지정점을 방문 점검하도록 합니다.

| NO | 이상 증상 | 원인/점검사항 | 해결방법 | 비고 |
|----|--------------|-----------------|---------------|--------------------------------------|
| 1 | 전원을 켜으나 동작안함 | 퓨즈 단락 | 퓨즈교체 | 회로 쇼트를 막기위해 전원을 끄고 자주 발생 시 지정점 방문 점검 |
| | | 배터리 코드 단락 | 코드연결 | |
| | | 배터리 용량 낮음 | 배터리충전 | |
| | | 브레이크 레버 작동오류 | 브레이크 레버조정 | 레버조정 후 전원 리셋 |
| | | 스로틀 레버 단락 | 지정업체 방문정비 | |
| | | 배선 단락 | 방문정비 | |
| 2 | 주행거리 가 짧아짐 | 타이어 공기압 부족 | 공기 주입 | 공기압 부족 시 이동거리 감소 |
| | | 충전 상태 문제 | 충전기와배터리 연결 점검 | |
| | | 충전기 고장 | 지정정비소 방문점검 | 충전기 내부에 고압이 흐르므로 분해 금지 |
| | | 배터리 수명 | 배터리교체 | |
| 3 | 모터동작 불능 | 과부하보호차단 | 전원 리셋 | |
| 4 | 잡음 발생 | 브레이크 세팅 필요 | 브레이크 조정 | 사각사각 소리 발생 |
| | | 폴딩 접합 부위 구리스 마름 | 구리스 작업 | 가까운 자전거샵 방문 |
| 5 | 배터리 잔량오차 | 충전 상태 확인 | 배터리완충후 상태확인 | |

모토벨로 품질 보증서

Quality Assurance

품질 보증 범위 :

1. 타이어, 튜브, 브레이크 변속기, 스포크, 니플 등 소모품 외 정상적인 사용 후 6개월 내 전장부품(모터, 배터리, 디스플레이, 컨트롤러)상 문제 발생 시 또는 1년 내 프레임(용접 크랙)상의 문제 발생 시 (품질보증 상세 내역은 동 설명서 내용 참고)
2. 무상 보증 서비스는 제품을 처음 구입한 구입자에게만 해당되며 정식 유통되는 제품을 구입한 경우에만 보증이 가능합니다.
3. 사용상의 마모, 외부 충격에 의한 사고, 적합하지 않은 부품을 사용시 보증에서 제외됩니다.
4. 라벨 손상, 침수, 부품 시리얼 번호와 제품 시리얼 번호가 일치하지 않은 경우 무상 AS에서 제외 됩니다.
프레임 스크래치, 브레이크레버, 플라스틱 부품과 타이어 변형은 무상 보증범위에 해당되지 않습니다.
5. 영업/대여용, 적정 무게 이상 탑승으로 인한 문제는 무상 AS에 포함되지 않습니다.
6. 무상 AS는 서비스 센터 입고시 처리를 원칙으로 하며, 운송, 택배관련 비용은 고객이 부담합니다.
7. 제품 주행 시작 시점으로부터 제품 교환 및 환불이 불가능합니다.
주행 전에 제품 동작 상태(볼트체결 및 폴딩부분) 점검 후 사용합니다.

MOTOVELO

본 품질 보증서에 제품 판매/구입일 및 판매처의 서명이 있어야 무상 AS 진행 서비스를 받을 수 있습니다.

제품 인수증

Customer's card

| | |
|------|------------------------|
| 제품명 | |
| 판매자 | 판매점 _____ 연락처 _____ |
| 구입자 | 고객명 _____ 연락처 _____ |
| 특이사항 | 구매 일자 _____ |

저희 제품을 구매해주셔서 감사합니다. 제품 사용전에 충분히 제품 사용법 습득과 품질 보증 내용 필독해주시기 바랍니다.